

## Rolnictwo

### Struktura użytkowania

W obszarze objętym Strategią użytki rolne stanowią 57% powierzchni ogółem, z czego ponad 82% to grunty orne a 15% - trwałe użytki zielone. Pozostałe niespełna 3% stanowią sady. Taka struktura użytkowania nieco różni się od średniej krajowej, przy czym podstawową różnicę stanowi wyraźnie (39%) niższy niż przeciętnie w kraju udział użytków zielonych oraz wyższy (56%) udział sadów. Dane o strukturze użytkowania gruntów w gospodarstwach rolnych przedstawia Tab. II.18.

Najwyższym udziałem użytków rolnych w stosunku do powierzchni gminy ogółem cechuje się gmina Sanniki – 87,9% a zaraz za nią inne południowe gminy: Hów – 75,4%, Szczawin Kościelny – 74,8% oraz Słubice – 74%. Na drugim końcu znajdują się gminy Nowy Duninów – 20% oraz Włocławek – 32% i Łąck – 38%, gdzie w użytkowaniu gruntów dominują lasy.

**Tabela II.18.** Struktura użytkowania gruntów gospodarstw rolnych regionu gąbińsko-włocławskiego w 2004r. Źródło: GUS

Grunty ogółem, w tym:	Region		Polska	
	100,0		100,0	
1. użytki rolne, w tym:	89,0	100,0	87,4	100,0
<i>grunty orne</i>		82,3		77,3
<i>sady</i>		2,5		1,6
<i>łąki</i>		11,2		15,0
<i>pastwiska</i>		4,0		6,1
2. lasy	5,6		6,2	
3. pozostałe grunty	5,4		6,3	

### Produkcja roślinna

W regionie uprawia się głównie zboża. Żyto zajmuje 21% powierzchni zasiewów, mieszanki zbożowe 19% a pszenica 14%. Takie proporcje świadczą o dużym udziale gleb mało urodzajnych. Generalnie w Polsce proporcje między żytem a pszenicą są dokładnie odwrotne niż w regionie (Tab. II.19).

Położenie gmin w sąsiedztwie dużych ośrodków miejskich oraz w stosunkowo niewielkiej odległości od stolicy kraju, sprawia, że w niektórych okolicach regionu istnieją dogodne warunki do rozwoju specjalistycznych kierunków produkcji roślinnej. Wyraźnie (o 70%) wyższy

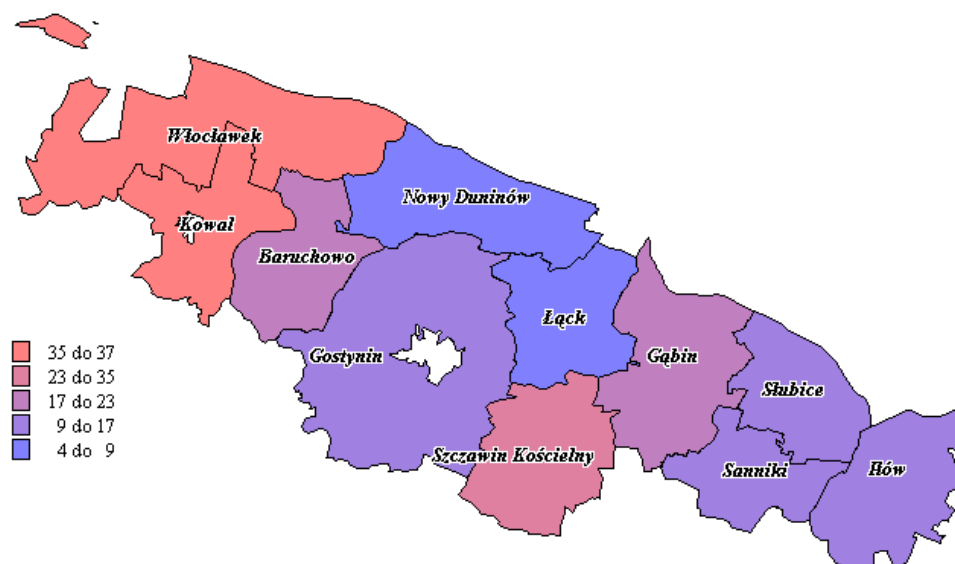
niż przeciętnie w kraju jest udział warzyw gruntowych, natomiast udział truskawek jest aż sześciokrotnie wyższy od średniej krajowej.

Przestrzenne rozmieszczenie produkcji *pszenicy i buraków cukrowych*, a więc upraw o wysokich wymaganiach glebowych, przedstawia Rys. II.23. Tego typu produkcja jest wyraźnie skoncentrowana w dwóch najdalej na północ leżących, kujawskich gminach regionu, tj. w gminach Włocławek i Kowal. W trzeciej kujawskiej gminie tj. w Baruchowie, oraz w gminie Szczawin Kościelny, łączny udział pszenicy i buraków jest zbliżony do średniej krajowej. W pozostałych ośmiu gminach jest on niewielki lub znikomy. Warto zauważyć, że wysoki udział pszenicy i buraków na terenie lesistej gminy Włocławek świadczy o tym, jak ostra jest tutaj granica pomiędzy zalesionymi glebami bielcowymi i rdzawymi a żyznymi glebami brunatnymi zachodniej części gminy.

**Tabela II.19.** Udział ważniejszych roślin w powierzchni zasiewów w regionie i w Polsce w 2002 r. Źródło: GUS, PSR 2002

Uprawa	Region	Polska
	%	
pszenica ogółem	13,7	22,4
żyto	21,3	14,5
mieszanki zbożowe ogółem	18,7	12,7
ziemniaki	6,3	7,5
buraki cukrowe	3,8	2,8
warzywa gruntowe	2,7	1,6
truskawki	2,5	0,4

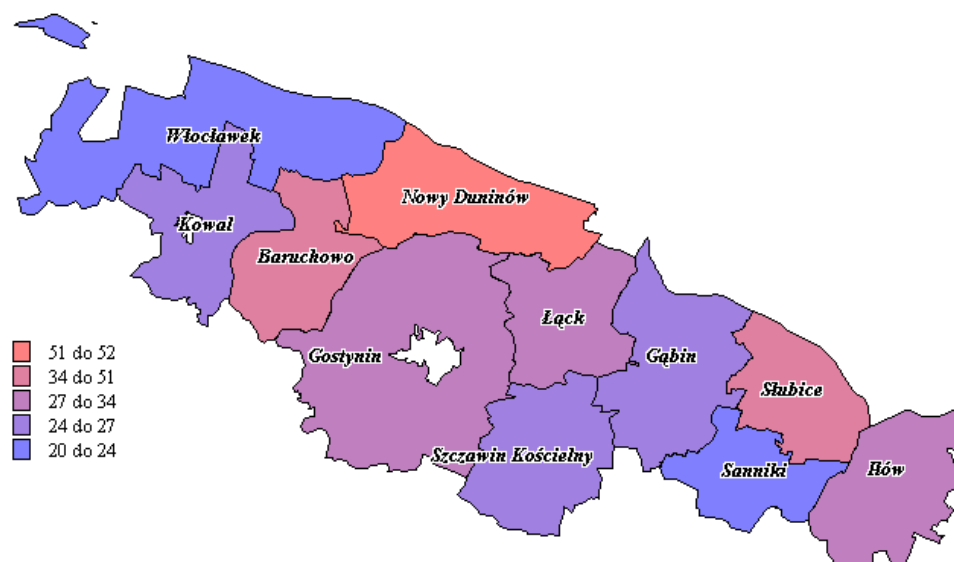
**Rysunek II.23.** Rozmieszczenie upraw pszenicy i buraków cukrowych w regionie w 2002 r [% ogólnej powierzchni zasiewów]. Źródło GUS, PSP 2002



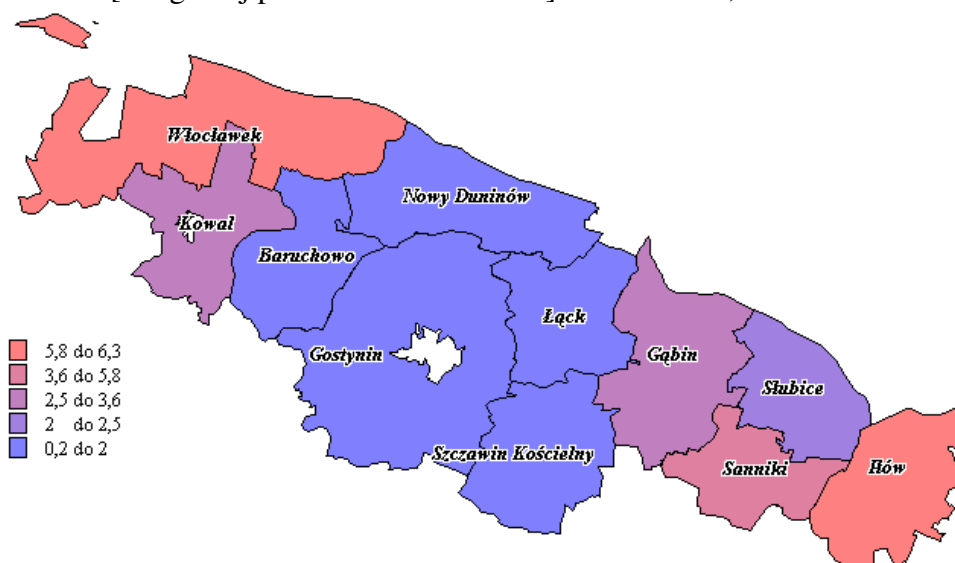
Rozmieszczenie mało wymagających upraw *żyta i ziemniaków* przedstawia Rys. II.24. Niemal w całym regionie udział tych roślin w zasiewach jest wyższy niż przeciętnie w kraju a w położonej niemal w całości na wydmach gminie Nowy Duninów wynosi on ponad 50%.

Uprawa *warzyw gruntowych* z jednej strony wymaga dobrych warunków glebowych a z drugiej – możliwości zbytu. Dlatego tradycyjnie uprawy warzyw skupiają się w pobliżu dużych miast. W regionie gąbińsko-włocławskim takim zagłębieniem warzywnym jest gmina Włocławek na północy i gmina Hów na południu, natomiast ze względu na złe gleby prawie zupełnie nie uprawia się warzyw w gminach centralnych, sąsiadujących z Płockiem i Gostyninem (Rys. II.25).

**Rysunek II.24.** Rozmieszczenie upraw żyta i ziemniaków w regionie w 2002 r [% ogólnej powierzchni zasiewów]. Źródło GUS, PSP 2002



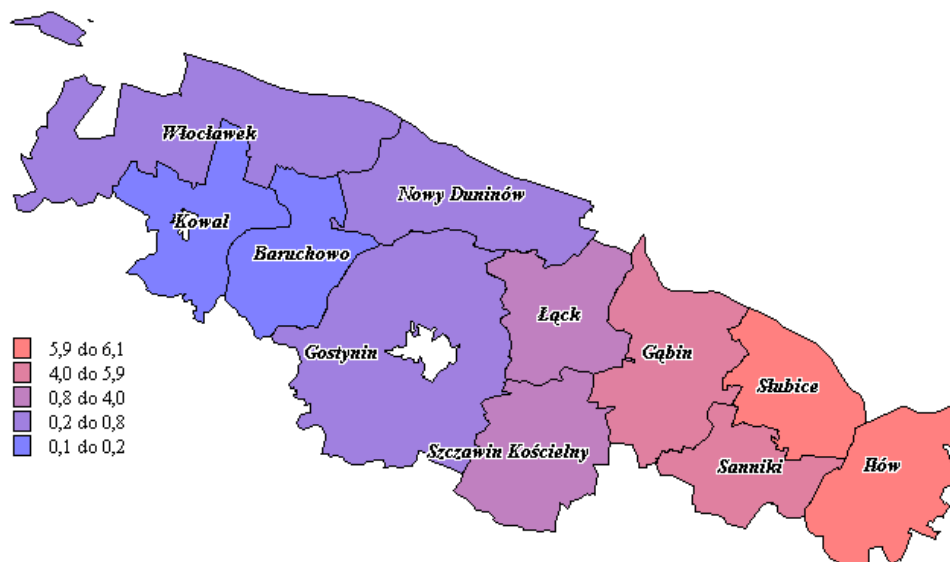
**Rysunek II.25.** Rozmieszczenie upraw warzyw gruntowych w regionie w 2002 r [% ogólnej powierzchni zasiewów]. Źródło GUS, PSP 2002



Bodajże najstynniejszym rolnym produktem eksportowym regionu, a ściślej biorąc, jego południowej części, są **truskawki**. Tutaj znajdują one bardzo dogodne warunki dzięki obecności lekkich, ale dość żyznych i zasobnych w materię organiczną gleb murszowatych, powstałych na osuszonych zalewiskach Wisły. Warunki glebowe, bliskość stolicy i wysoki poziom samoorganizacji rolników (truskawkowa giełda sannicka) sprawiają, że w niektórych gminach powierzchnia upraw truskawek aż piętnastokrotnie przekracza średnią krajową (Rys. II.26).

Na terenach czterech południowych gmin z uprawami truskawek często sąsiadują *sady*. W Gąbinie, Sannikach i Słubicach ich udział w użytkowaniu gruntów wynosi ponad 2% a w Iłowie aż 11%.

**Rysunek II.26.** Rozmieszczenie upraw truskawek w regionie w 2002 r [% ogólnej powierzchni zasiewów]. Źródło GUS, PSP 2002



## Hodowla

Region gąbińsko-włocławski nie odbiega specjalnie od średniej krajowej pod względem intensywności i głównych kierunków produkcji zwierzęcej. Wyraźna różnica istnieje w zasadzie tylko jeśli chodzi o hodowlę kur, gdzie przeciętna obsada w Polsce wynosi ok. 900 sztuk/100 ha, podczas, gdy w regionie aż 1600 (Tab. II.20).

**Tabela II.20.** Obsada zwierząt hodowlanych [szt./100 ha i DJP/100 ha] w regionie i w Polsce w 2002 r. Źródło: GUS, PSR 2002

Wyszczególnienie	Region	Polska	Region	Polska
	[szt.]		[DJP] (orient.)	
bydło	25,5	28,6	25,5	28,6
trzoda	98,9	96,4	13,8	13,5
konie	2,1	1,7	2,5	2,0
kury	1600,1	906,0	6,4	3,6
<b>Razem</b>			<b>48,2</b>	<b>47,8</b>

Rozmieszczenie produkcji zwierzęcej w regionie przedstawia Rys. II.27. Za tereny specjalizujące się w hodowli można uznać gminy Baruchowo, Gostynin, Szczawin Kościelny i Sanniki, a w pewnym stopniu także gminy

Kowal i Gąbin. W pozostałych gminach obsada inwentarza żywego na 100 ha użytków rolnych jest niższa niż przeciętnie w kraju.

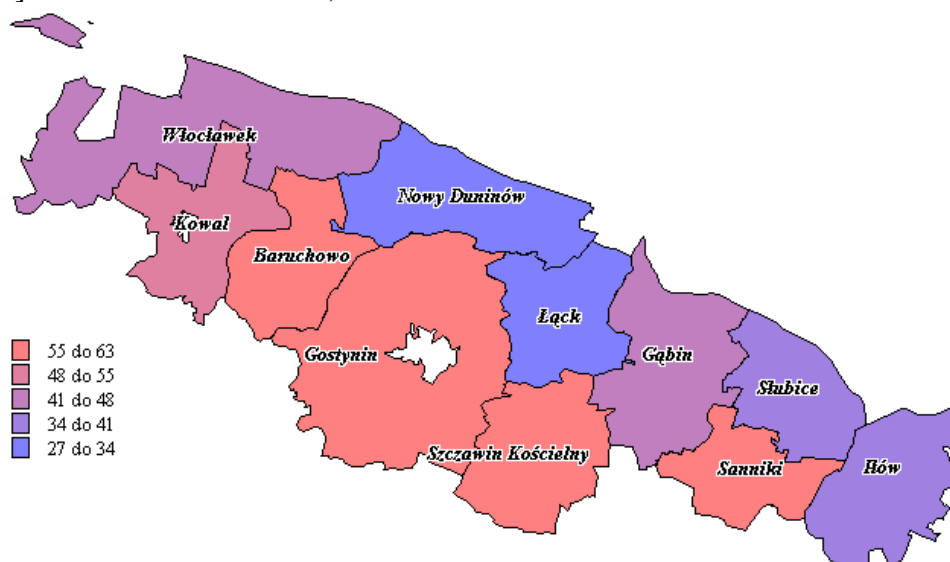
Wiodącą rolę w hodowli **bydła** odgrywają gminy Baruchowo, Szczawin i Kowal, gdzie obsada wynosi 33 – 40 szt./ha. Są to jednocześnie gminy ze stosunkowo wysokim udziałem użytków zielonych (15– 17%).

W **trzodzie** specjalizują się przede wszystkim gminy Sanniki i Iłów (obsada 120-140 szt./100 ha) a w mniejszym stopniu Gostynin (116 szt./100 ha).

Wysoki stopień koncentracji widoczny jest w hodowli drobiu. W gminie Gostynin obsada kur wynosi ok. 4300 szt./100 ha i jest prawie 5-krotnie wyższa niż średnio w kraju. Wysokie obsady mają także gminy Szczawin i Sanniki (2100 – 200 szt./1090 ha), a także Nowy Duninów (1600 szt./100 ha). Pozostałe gminy mają obsady niekiedy dużo niższe od średniej krajowej.

Najsilniej skoncentrowana jest hodowla **koni**. W gminie Łąck, gdzie znajduje się Państwowe Stado Ogierów, na 100 ha użytków rolnych przypada 9 koni podczas, gdy w pozostałych gminach wskaźnik ten waha się od 1 do 2. W związku z obecnością koni oraz słabymi warunkami glebowymi gmina Łąck jest także obszarem o najwyższym udziale mieszanek zbożowych w zasiewach (25%).

**Rysunek II.27.** Rozmieszczenie produkcji zwierzęcej w regionie [DJP/100 ha] w 2002 r. Źródło: GUS, PSP 2002



**Grupy**

Według Powszechnego Spisu Rolnego w 2002r. na obszarze

**obszarowe**

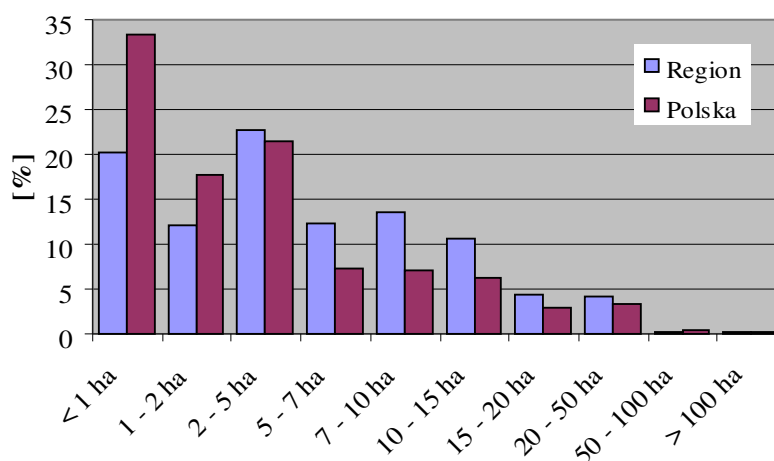
analizowanych 11 gmin funkcjonowało 12 189 gospodarstw rolnych zdefiniowanych jako grunty rolne wraz z gruntami leśnymi, budynkami lub ich częściami, urządzeniami i inwentarzem, stanowiącymi lub mogącymi stanowić zorganizowaną całość gospodarczą oraz podlegającymi prawom i obowiązkom wynikającym z prowadzenia gospodarstwa rolnego.

Największą liczbą gospodarstw ogółem charakteryzowały się gminy: Gostynin (2 416), Hów (1 294), Sanniki (1 109), Gąbin (1 522) i Szczawin Kościelny (1 055), najmniejszą zaś Baruchowo (648) i Nowy Duninów (626).

Gospodarstwa o powierzchni do 1ha stanowią blisko 20% (2 460), natomiast gospodarstw rolnych w rozumieniu ustawy o podatku rolnym czyli o powierzchni powyżej 1 ha lub 1 ha przeliczeniowego było 9 729. **Średnia powierzchnia gospodarstw** wynosi 7,3 ha i jest to wartość zbliżona do średniej powierzchni gospodarstwa w kraju (6,6 ha).

Strukturę udziałów poszczególnych grup obszarowych w ogólnej liczbie gospodarstw w regionie i w Polsce przedstawia Rys.II.28. W porównaniu z resztą kraju, w regionie jest znacznie mniej gospodarstw najmniejszych (do 2 ha) i największych (powyżej 50 ha) oraz znacznie więcej gospodarstw w przedziale 5 – 15 ha.

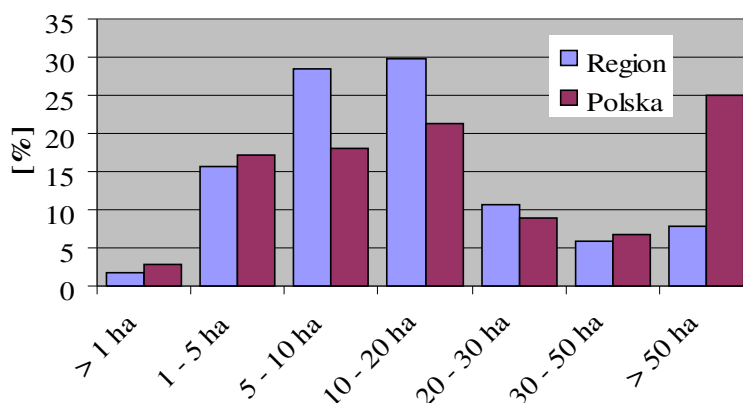
**Rysunek II.28.** Udział poszczególnych grup obszarowych w ogólnej liczbie gospodarstw w regionie i w Polsce w 2002 r. Źródło: GUS, PSP 2002



Powyższy układ znajduje swoje odbicie w udziale poszczególnych grup obszarowych w ogólnej powierzchni gospodarstw rolnych (Rys.II.29). Region charakteryzuje się wyraźnie wyższym od średniej krajowej udziałem gruntów we władaniu gospodarstw w grupie 5 – 20 ha (58% w porównaniu z 39%) oraz znacznie niższym odsetkiem gruntów należących do gospodarstw

o powierzchni ponad 50 ha (odpowiednio 8% i 25%). Gospodarstwa o powierzchni ponad 20 ha zajmowały w regionie 24% gruntów, podczas gdy w kraju 41%

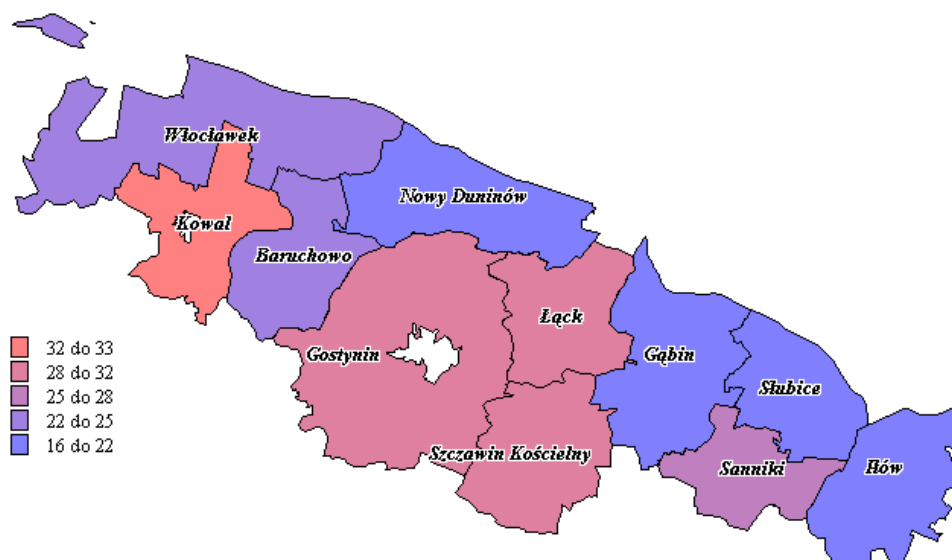
**Rysunek II.29.** Udział poszczególnych grup obszarowych w ogólnej powierzchni gospodarstw rolnych w regionie i w Polsce w 2002 r. Źródło: GUS, PSP 2002



Jeśli chodzi o *zróźnicowanie przestrzenne* struktury wielkościowej gospodarstw, największym udziałem gospodarstw do 1 ha charakteryzują się leśne gminy Nowy Duninów (32%), Łąck (30%) i Włocławek (24%), natomiast najmniej takich z istoty nieproduktywnych gospodarstw jest na rolniczym południu, w gminach Sanniki, Słubice i Iłów (13-14%). Należy podkreślić, że wysoki odsetek działek rolnych na obszarach pojeziernych wiąże się z funkcjami rekreacyjnymi tych terenów.

**Rysunek II.30.** Udział [%] gruntów we władaniu gospodarstw o powierzchni ponad 20 ha w ogólnej powierzchni gospodarstw rolnych w 2002 r. Źródło: GUS, PSP 2002





Zróżnicowanie przestrzenne udziału gospodarstw dużych (>20 ha) w ogólnej powierzchni gospodarstw rolnych przedstawia Rys. II.30. Jak się można było spodziewać, największy udział mają takie gospodarstwa w gminach specjalizujących się w hodowli (Gostynin, Kowal, Szczawin) a także w gminie Łąck, gdzie funkcjonuje Państwowe Stado Ogieńców.

**Tabela II.21.** Zmiany struktury wielkościowej gospodarstw indywidualnych w regionie w latach 1996 - 2002. Źródło: GUS PSR 1996, PSR 2002

Grupa	1996	2002	2002-1996	2002/1996-1
	[gosp.]			[%]
< 1ha	2559	2459	-100	-4
1-2ha	1237	1464	227	18
2-5ha	2835	2770	-65	-2
5-7ha	1826	1486	-340	-19
7-10ha	2111	1638	-473	-22
10-15ha	1614	1290	-324	-20
15-20ha	540	519	-21	-4
20-50ha	300	502	202	67
50-100ha	10	21	11	110
>100ha	11	14	3	27

W latach 1996 - 2002 nastąpiły dość wyraźne zmiany w strukturze grup obszarowych w regionie. Zjawisko to ilustruje Tab. II.21. Istnieje bardzo silna tendencja do wzrostu liczby gospodarstw największych (powyżej 20 ha), przy jednoczesnym wyraźnym spadku liczebności gospodarstw średnich (5 – 15 ha) oraz wzroście liczby gospodarstw bardzo małych (< 2 ha). Oznacza to, że struktura obszarowa rolnictwa w regionie stopniowo upodabnia się do struktury charakterystycznej dla całego kraju, przy czym

przyrost gospodarstw największych wiąże się ze wzrostem znaczenia produkcji na rynek, natomiast wzrost liczby gospodarstw bardzo małych generalnie wiąże się z wygaszaniem produkcji rolnej na rzecz rekreacji.

### Cel produkcji

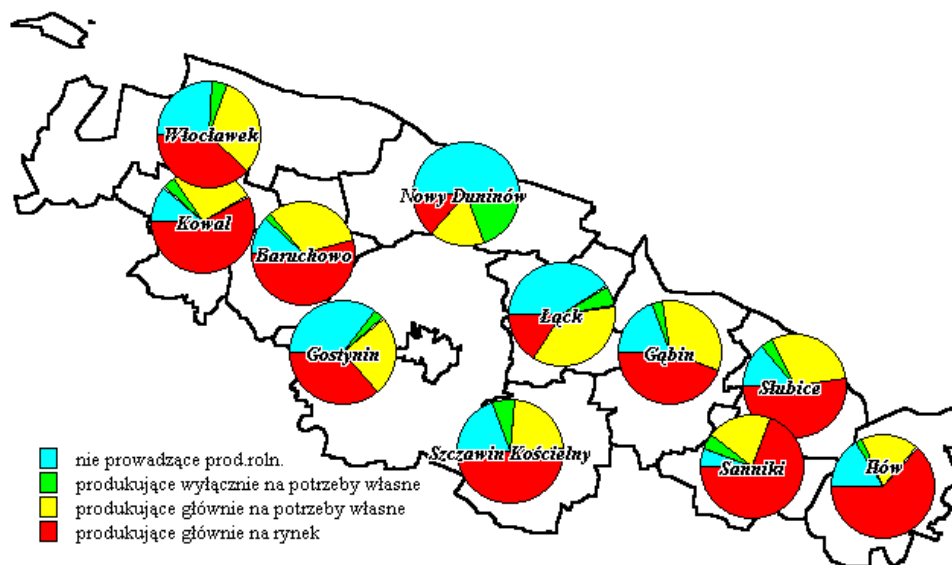
Z ogółu gospodarstw rolnych funkcjonujących w prezentowanym obszarze, 46% stanowiły te, których celem była produkcja towarowa na „rynek”. Odsetek ten, choć może wydawać się niski, jest wyraźnie wyższy niż analogiczny wskaźnik dla całego kraju (32%). Jednocześnie wyraźnie niższy niż w kraju jest udział gospodarstw produkujących wyłącznie na własne potrzeby (odpowiednio 5% i 15%). Szczegółowe porównanie statystyk dotyczących celu produkcji rolnej w regionie i Polsce przedstawia Tab. II.22.

**Tabela II.22.** Struktura gospodarstw rolnych w regionie i w Polsce według celu produkcji w 2002 r.. Źródło: GUS PSR 2002

Gospodarstwa wg celu produkcji	Region	Polska	Region - Polska
	[%]		
nie prowadzące produkcji rolnej	23,3	25,8	2,4
produkujące wyłącznie na potrzeby własne	4,7	15,1	10,4
produkujące głównie na potrzeby własne	26,4	27,0	0,5
produkujące głównie na rynek	45,6	32,2	-13,4

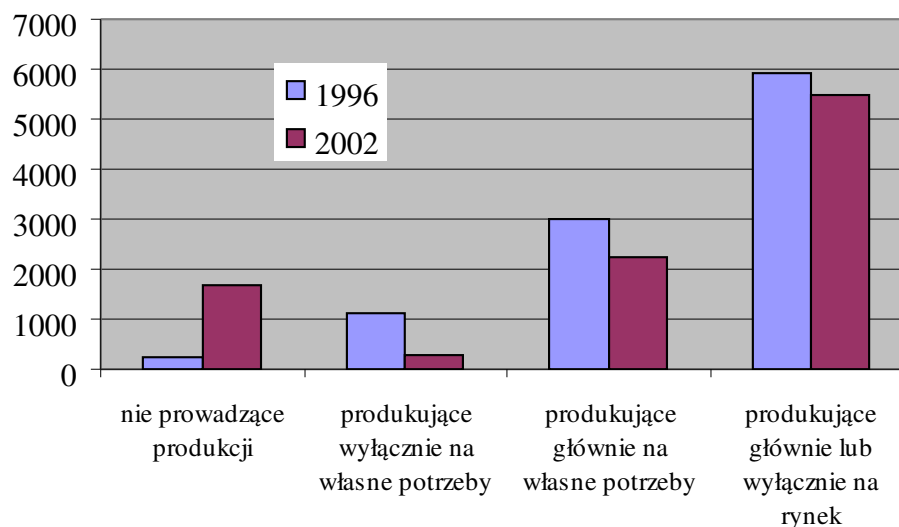
W obrębie regionu daje się zauważyć istotne *zróżnicowanie przestrzenne* celów produkcji rolnej gospodarstw. Bezwzględna dominacją gospodarstw rynkowych charakteryzują się ogrodniczo-sadownicze gminy południowe (Sanniki – 69%, Hów – 63%, Słubice – 52%) oraz związane bardziej z hodowlą gminy Kowal (58%), Baruchowo (54%) i Szczawin (51%). Najwyższy udział (36-43%) gospodarstw mało rozwojowych, produkujących wyłącznie lub głównie na własne potrzeby, obserwuje się w pojeziernych i leśnych gminach Włocławek, Nowy Duninów i Łąck oraz w miejsko-wiejskiej gminie Gąbin. Najwięcej gospodarstw w ogóle nie prowadzących produkcji jest również w atrakcyjnych turystycznie gminach Nowy Duninów (aż 51%), Łąck (41%), Gostynin (35%) i Włocławek (26%), natomiast najmniej w Sannikach (6%) i w kujawskich gminach Kowal i Baruchowo (11%). Zróżnicowanie przestrzenne celu produkcji rolnej w regionie przedstawia Rys.II.31.

**Rysunek II.31.** Zróżnicowanie przestrzenne celu produkcji rolnej w regionie w 2002 r.. Źródło: GUS PSR 2002



W ciągu ostatniej dekady nastąpiły dość wyraźne zmiany jeśli chodzi o cele produkcji rolnej gospodarstw o powierzchni powyżej 1 ha (Rys. II.32). Aż **ośmiokrotnie (z 2% do 17%)** wzrósł odsetek gospodarstw, które **zaniechały produkcji, natomiast prawie czterokrotnie (11% do 3%)** spadł udział gospodarstw produkujących wyłącznie na własne potrzeby. Choć w tym samym czasie spadł nieznacznie (z 58% do 56%) udział gospodarstw towarowych, to jednocześnie zmiany w strukturze wielkościowej gospodarstw oznaczają, że istotnie wzrósł areal gruntów produkujących przede wszystkim na rynek. Zmiany te należy uznać za niewątpliwie korzystne z ekonomicznego punktu widzenia.

**Rysunek II.32.** Zmiany celu produkcji rolnej gospodarstw o powierzchni > 1 ha w regionie w latach 1996-2002. Źródło: GUS PSR 1996, PSR 2002



### Wykształcenie

Ponad połowa (53%) prowadzących gospodarstwa nie posiada wykształcenia rolniczego, korzystając wyłącznie z doświadczeń zdobytych podczas pracy na roli. Co piętnastym gospodarstwem rolnym kieruje osoba posiadająca wykształcenie rolnicze średnie zaś niespełna 1% stanowią gospodarstwa zarządzane przez osoby z wykształceniem wyższym. Dane te niewątpliwie muszą budzić niepokój, natomiast faktem jest, że region pod względem wykształcenia rolników nieco wyprzedza resztę kraju (Tab.II.23).

**Tabela II.23.** Wykształcenie osób prowadzących gospodarstwa rolne w regionie i w Polsce w 2002 r.. Źródło: GUS PSR 2002

Wykształcenie	Region	Polska
	[%]	
wyższe rolnicze	1,0	1,0
policealne rolnicze	0,2	0,2
średnie zawodowe rolnicze	6,5	5,5
zasadnicze zawodowe rolnicze	15,0	9,8
kurs rolniczy	24,7	25,8
brak wykształcenia rolniczego	52,6	57,7

### Źródła utrzymania

Jedynie 32% gospodarstw domowych władających indywidualnymi gospodarstwami rolnymi utrzymuje się z rolnictwa (Tab. II.24). Jakkolwiek wskaźnik ten może wydawać się niski, jest on znacznie wyższy niż średnia krajowa (21%). Drugim źródłem utrzymania jest praca najemna (26%),

natomiast trzecim – emerytury i renty, z których żyje 22% rodzin rolniczych w regionie w porównaniu z 31% w kraju. Dane te są zbieżne ze statystykami dotyczącymi demografii, z których wydaje się wynikać, że przeciętna długość życia mieszkańców regionu jest niższa niż średnia krajowa.

**Tabela II.24.** Źródła utrzymania rodzin władających indywidualnymi gospodarstwami rolnymi w regionie i w Polsce w 2002 r.. Źródło: GUS PSR 2002

Gospodarstwa domowe utrzymujące się z:	Region	Polska	Region - Polska
	[%]		
działalności rolniczej	31,6	20,8	10,8
działalności rolniczej i pracy najemnej	1,1	0,9	0,3
pracy najemnej	26,6	27,1	-0,5
pracy najemnej i działalności rolniczej	2,2	2,7	-0,6
emerytury i renty	22,2	30,9	-8,7
działalności pozarolniczej	5,7	5,8	-0,1
niezarobkowych źródeł utrzymania	4,8	5,2	-0,4
gospodarstwa domowe pozostałe	5,8	6,6	-0,8

W świetle wcześniej przedstawionych informacji o rolnictwie regionu nie dziwi to, że największym odsetkiem gospodarstw domowych utrzymujących się z pracy w rolnictwie charakteryzowały się gminy: Sanniki (51%), Hów (45%), Kowal (43%) i Słubice (39%), zaś zdecydowanie najmniej takich rodzin było wśród właścicieli gospodarstw rolnych w Nowym Duninowie (9%) i Łącku (12%) (Rys. II.33).

**Rysunek II.33.** Odsetek rodzin żyjących z rolnictwa wśród rodzin posiadających gospodarstwa rolne w 2002 r.. Źródło: GUS PSR 1996, PSR 2002

